

## ŚLADAMI SIEROSZEWSKIEGO – TRASA BRĄZOWA

Wiedzie przez miejsca związane z postacią Wacława Sieroszewskiego i historią Ziemi Tłuszczańskej.

- **długość:** 33 km
- **stopień trudności:** dla średniozaawansowanych
- **nawierzchnia:** asfalt i drogi żwirowe

Wacław Sieroszewski od 1934 roku jest honorowym obywatelem miasta Tłuszcz.

„Urodziłem się w sierpniu roku 1859 (według metryki chrztu 1858) we wsi Wólce Kozłowskiej, w parafii Postolin (Postolińska). Majątek nasz przylegał do świeżo przeprowadzonej petersburskiej kolei żelaznej; z okien naszego dworu widać było dachy stacji Tłuszcz”.  
W. Sieroszewski „Pamiętniki i Wspomnienia”.

Wycieczkę rozpoczynamy z placu przy dworcu PKP w Tłuszczu. Kierujemy się w prawo, w ulicę Warszawską. Po około 600 m skręcamy znowu w prawo na przejazd kolejowy (to tory dawnej kolei Warszawsko-Petersburskiej, oddanej do użytku 18 maja 1862 r.), za przejazdem raz jeszcze zjeżdżamy w prawo. Jedziemy ulicą Wacława Sieroszewskiego, która przebiega przez dawne ziemie wchodzące w skład majątku Wólka Kozłowska, należącego do Sieroszewskich. Po ok. 3 km dojeżdżamy do skrzyżowania z drogą 636. Za sklepem, po prawej stronie, za drzewami pozostałymi po dawnym parku, stał dwór Sieroszewskich (1). W nim 24 sierpnia 1858 r. przyszedł na świat Wacław Sieroszewski. Do dziś zachował się jedynie staw i kilka starych klonów i lip. Tam też znajduje się gruz po budynku gospodarczym (lamus), który został zburzony w 2011 r. Trzymano w nim m.in., narzędzia gospodarcze i sezonowo niepotrzebne sprzęty, stały tam duże kadzie na spirytus (opis w pamiętniku W. Sieroszewskiego), a w czasie II wojny światowej podobno był tam schron. Po upadku Powstania Styczniowego, w którym brał udział Leopold Sieroszewski - ojciec pisarza, w stawie została utopiona broń. Dwór przetrwał wojnę i po reformie rolnej został rozgrabiony przez okolicznych chłopów. W okolicy łągnie się bardzo atrakcyjny ptak - dudek, którego głos można usłyszeć wiosną i wczesnym latem rano. Skręcamy w prawo, w kierunku Jadowa drogą 636. Tuż za przejazdem kolejowym w miejscowości Rysie zbaczamy w prawo do Postolisk. Dojeżdżając do wsi, na wprost, widzimy okazały neogotycki kościół (2). Do 1916 roku był tu kościół drewniany, w którym 28 stycznia 1860 roku (akt chrztu nr 7) był chrzczony Wacław Sieroszewski. Makietę dawnego kościoła można zobaczyć w Spotecznym Muzeum Ziemi Tłuszczańskej (Tłuszcz, ul. Kościuszki 7). W kościele warto zwrócić uwagę na obraz Wilhelma Kotarbińskiego „Anioł na cmentarzu”, chrzcielnicę i ołtarz. Wracamy po śladach do skrzyżowania, następnie skręcamy w prawo. Na rozjeździe jedziemy z pierwszeństwem przejazdu, dalej mijamy cmentarz (3), na którym znajdują się nagrobki m.in. *Jana Kielaka*, *Jana Pilińskiego - Adamowicza - twórców pierwszego polskojęzycznego pisma ludowego „Siewba”*, *Marjana Koskowskiego - właściciela dóbr Mokra Wieś*, *Wincentyny Karskiej - ostatniej właścicielki majątku w Chrzęsnem*. Za cmentarzem skręcamy w lewo, następnie w pierwszą asfaltową w prawo. Dojeżdżamy do wsi Fiukaly. Przy skrzyżowaniu ulic Nikodema Godlewskiego i Wodnej jest miejsce, gdzie do lat 70. stał okazały, drewniany dwór Nikodema Godlewskiego. Był to człowiek, który wspierał materialnie i organizacyjnie w czasie I wojny światowej walki o odzyskanie niepodległości. Ziemie dworu w Fiukalach sąsiadowały z majątkiem Sieroszewskich. Ziemianie utrzymywali ze sobą dobre

stosunki sąsiedzkie i w związku z tym, często przebywał tu Wacław Sieroszewski. W tym miejscu zachował się staw, który znajdował się przy dworze. Wracamy i skręcamy w pierwszą w prawo. Jedziemy dalej prosto, a na skrzyżowaniu zbaczamy w lewo, do wsi Jarzębia Łąka. Następnie skręcamy w prawo i jedziemy cały czas ul. Długą. Przejeżdżamy przez przejazd szlaku kolejowego Tłuszcz-Ostrołęka. Jarzębia Łąka przed II wojną była miejscowością letniskową. Można tam znaleźć pozostałości przedwojennych willi i domków wypoczynkowych. Po ok. 1,8 km od przejazdu kolejowego dojeżdżamy do skrzyżowania, skręcamy w prawo. Po przejechaniu 800 m znajdujemy się w Dębinkach. Niegdyś własność Jana Sobieskiego, który tu przed przeniesieniem się do Wilanowa zamieszkiwał z rodziną (*Biesiada Literacka 24/1909*). Po prawej stronie widzimy zachowany starodrzew i zabudowania dworskie. Pałac zbudowano w pierwszej połowie XVIII wieku. Jednym z właścicieli był Jan Renard, ojciec chrzestny Cypriana Kamila Norwida, u którego późniejszy poeta zamieszkiwał. Pałac (5) w obecnym stanie został zbudowany w pierwszej połowie XIX wieku. Zniszczony w 1917 roku przebudowany w latach 1925 - 1926. Obecnie mieści się placówka opiekuńczo - wychowawcza. Dobra Dębinek sąsiadowały z majątkiem Sieroszewskich, zapewne Wacław Sieroszewski bywał i tu. Wracamy po śladach, ale nie skręcamy do Jarzębiej Łąki - jedziemy prosto. Dojeżdżamy do skrzyżowania w Wólce Kozłowskiej (gdzie po lewej stronie w najwyższym miejscu stał dwór W. Sieroszewskiego) z drogą 636. Skręcamy w prawo. Po ok. 1,5 km po prawej stronie mijamy szkołę, której w 2004 r. zostało nadane imię Wacława Sieroszewskiego. Mijamy skrzyżowanie do miejscowości Trojany jadąc prosto (zgodnie z pierwszeństwem przejazdu). Po ok. 1, 6 km, tuż za znakiem Kozły na łuku drogi, skręcamy w lewo, w drogę żwirową, którą jeździł Wacław Sieroszewski do majątku Józefy i Józefa Kurellów w Klembowie. Nie dojeżdżając do skrzyżowania, naprzeciw stojącego po lewej metalowego krzyża, stał mурowany dwór Józefa Żymirskiego (6), w którym zapewne bywał W. Sieroszewski, a od 1871 r. dwór należał do Zygmunta Jachacego. Spadkobierca do dziś mieszka na tym miejscu. We wsi Krusze skręcamy w prawo i po ok. 800 m dojeżdżamy do skrzyżowania z drogą asfaltową. Skręcamy w lewo i jedziemy na południe. Przejeżdżamy przez przejazd Tłuszcz-Radzymin. Po ok. 2 km od przejazdu, ok. 300 m od rozwidlenia na Sitki, po lewej stronie, znajduje się miejsce, gdzie stał dwór (7). Dziś w tym miejscu jest drzewostan akacjowy. Dwór Józefostwo Kurellowie nabyli w 1858 r. od Józefa Żymirskiego. W tym miejscu po upadku powstania styczniowego jakiś czas przebywał Wacław Sieroszewski, korzystając z gościnności właścicieli i razem z ich dziećmi uczył się. Kurellów stać było na zatrudnienie guwernantów. Po powstaniu styczniowym Leopold Sieroszewski został osadzony w X pawilonie Cytadeli Warszawskiej. Majątek Sieroszewskich został doprowadzony do ruiny, a ojciec Wacława Sieroszewskiego pociągnięty do odpowiedzialności politycznej (pamiętnik na str. 22). Wracamy do miejscowości Krusze. Tym razem nie skręcamy do Kozłówek i Wólki Kozłowskiej, ale jedziemy przez wieś Krusze cały czas prosto aż asfalt przejdzie w drogę żwirową. Jedziemy mijając dawne kopalnie żwiru dla kolei Warszawsko-Petersburskiej. Poruszamy się główną drogą żwirową, która w pewnym momencie przechodzi w trasę biegnącą równoległe do torów Tłuszcz-Radzymin. W Tłuszczu przechodzi ona w ul. Mazowiecką. Jedziemy aż do strzeżonego przejazdu PKP w Tłuszczu. Następnie skręcamy w prawo, z przejazdu zjeżdżamy w lewo i wracamy na dworzec.

oprac. Andrzej Kruk, Michał Książek i Maciej Puławski  
współpraca: zespół projektu „Rowerem przez Równinę”  
Tłuszcz 2014



## Rowerem przez Równinę!

WWW.ROWEREMPRZEZRÓWNINE.PL

Szlaki rowerowe  
po Powiecie Wołomińskim  
– TRASA BRĄZOWA

# ŚLADAMI SIEROSZEWSKIEGO



# ŚLADAMI SIEROSZEWSKIEGO - TRASA BRĄZOWA



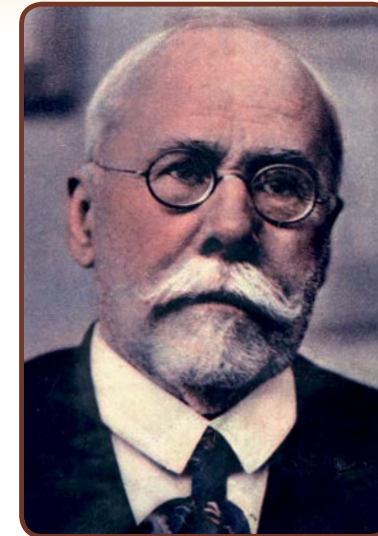
Rowerem przez Równinę!

WWW.ROWEREMPRZEZROWNINE.PL



Malownicze łąki w Kozłach, fot. S. Sikorski

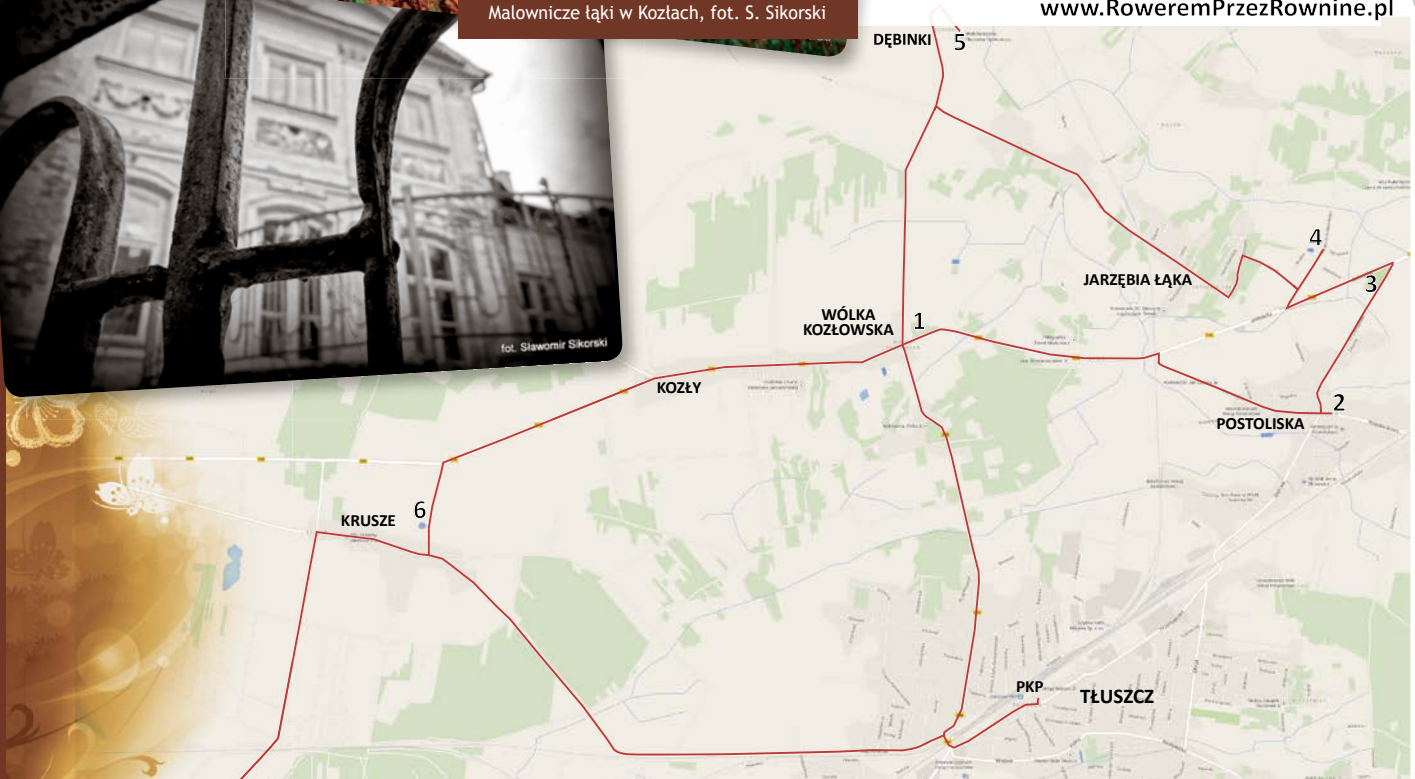
www.RoweremPrzezRownine.pl



Wacław Sieroszewski od 1934 roku jest honorowym obywatelem miasta Tłuszcz.  
„Urodziłem się w sierpniu roku 1859 (według metryki chrztu 1858) we wsi Wólce Kozłowskiej, w parafii Postolin (Postoliska). Majątek nasz przylegał do świeżo przeprowadzonej petersburskiej kolei żelaznej; z okien naszego dworu widać było dachy stacji Tłuszcz”.  
W. Sieroszewski „Pamiętniki i Wspomnienia”.



fot. Sławomir Sikorski



Pałac w Dębinkach, fot. M. Puławski



Stary pałac w Postoliskach, sfotografowany w 1880 - 1916.



Jeden z wielu stawów, które możemy podziwiać przejeżdżając trasę, fot. S. Sikorski



Zadanie współfinansowane ze środków Powiatu Wołomińskiego



Patronat Burmistrza Tłuszcza

Opracowanie folderu: Stowarzyszenie Kastor - Inicjatywa dla Rozwoju Nieformalna Grupa Młodzieży "Beaver Zone"  
Więcej tras na stronie: [www.RoweremPrzezRownine.pl](http://www.RoweremPrzezRownine.pl)

Wydruk folderu wsparli:



GOLDEN PRINT

Radny Włodzimierz Fydrysek

Firma betoniarstwa Marian Świeżak

Sieć sklepów "Oleńka"

Sklep sportowo - rowerowy "Aga-Sport" Agnieszka Oleksiak

Firma DOM Jan Mućka

egzemplarz bezpłatny